

INSTRUKCJA OBSŁUGI

KARTA PCI 54M, 802.11b/g TP-LINK



TL-WN353G
TL-WN353GD

#06258
#06259

wersja 1.0

Wstęp

Bezprzewodowa karta sieciowa PCI TL-WN353G / TL-WN353GD zapewnia wygodny sposób działania sieci dla komputerów przenośnych, bez konieczności prowadzenia kosztownego okablowania strukturalnego. Urządzenie pracuje w standardzie IEEE 802.11b/g, wyposażone jest w 32-bitowy interfejs PCI. Dynamiczna zmiana transferu umożliwia automatyczne dostosowanie prędkości w zależności do dystansu pomiędzy poszczególnymi urządzeniami sieciowymi lub ograniczeniami środowiska pracy. Prędkość pracy wynosi 54Mbps, karta sieciowa wspiera również wszystkie urządzenia pracujące z prędkością 11Mbps w standardzie 802.11b. Komunikacja wewnątrz sieci zabezpieczona jest poprzez 152-bitowe systemy bezpiecznego szyfrowania WEP i WPA. Urządzenie umożliwia pracę w trybie Ad-Hoc, oraz w trybie infrastrukturalnym.

Oświadczenie dotyczące zakłóceń

Urządzenie generuje i wykorzystuje fale o częstotliwościach radiowych. Instalacja niezgodna z podanymi w instrukcji zaleceniami może powodować zakłócenia w komunikacji radiowej.

Ostrzeżenie

Należy zapewnić bezpieczne warunki pracy urządzenia. Dokonanie przez użytkownika jakichkolwiek własnych zmian w urządzeniu może spowodować jego nieprawidłowe funkcjonowanie i utratę gwarancji.

Bezpieczeństwo użytkownika

Urządzenie zostało zaprojektowane i wyprodukowane z najwyższą starannością o bezpieczeństwo osób instalujących i użytkujących. Dla zapewnienia bezpieczeństwa pracy, należy stosować się do wszelkich wskazań zawartych w tej instrukcji jak i instrukcjach obsługi urządzeń towarzyszących (np. komputera PC).

Oświadczenie dotyczące promieniowania

Nie powinno się przebywać w odległości mniejszej niż 20cm od pracującego urządzenia.

Deklaracja zgodności R&TTE

Urządzenie pracuje zgodnie z wymaganiami zawartymi w dyrektywie europejskiej opisującej urządzenia radiowe, terminale telekomunikacyjne oraz ich wzajemne rozpoznawanie i zgodność. (Directive 1999/5/CE of the European Parliament and the Council of Europe, march 1999, on radio equipment and telecommunication terminal equipment and the mutual recognition of their conformity).

Kraje przeznaczenia

Urządzenie jest przystosowane do pracy na terenie Polski.

Urządzenie pracujące w trybie ETSI jest przeznaczone do pracy w warunkach domowych i biurowych w krajach Unii Europejskiej, a także w Norwegii i Szwajcarii – krajach członkowskich EFTA. Nie ma krajów europejskich, w których nie zaleca się stosowania tego urządzenia.

Ograniczenia w użytkowaniu

Francja: dopuszcza się pracę tego urządzenia wyłącznie na kanałach nr 10, 11, 12, 13.

1. Zawartość opakowania

- bezprzewodowa karta sieciowa PCI TL-WN353G / TL-WN353GD (w modelu TL-WN353GD antena nie jest zintegrowana z urządzeniem),
- płyta CD z oprogramowaniem wspomagającym, sterownikami oraz instrukcją obsługi w języku angielskim,
- skrócona instrukcja obsługi w języku angielskim,
- niniejsza instrukcja obsługi.

Podczas dostawy należy upewnić się, że opakowanie nie jest uszkodzone. W przypadku stwierdzonych uszkodzeń należy niezwłocznie skontaktować się z dostawcą. Prosimy również o sprawdzenie zgodności zawartości opakowania z powyżej zamieszczoną listą.

2. Zawartość instrukcji

Instrukcja ta zawiera opis bezprzewodowej karty sieciowej z odpowiednimi procedurami instalacji, konfiguracji i użytkowania. **Przed przystąpieniem do instalacji urządzenia należy dokładnie przeczytać całość tej instrukcji**, w szczególności zaś punkty poświęcone bezpieczeństwu.

3. Zasady bezpieczeństwa

Bezprzewodowa karta sieciowa jest zgodna z przepisami w zakresie bezpieczeństwa użytkowania urządzeń elektrycznych.

- gniazdo sieciowe komputera musi być uziemione zgodnie z obowiązującymi przepisami,
- przed przeniesieniem lub wykonywaniem innych operacji technicznych urządzenie należy odłączyć od zasilania,
- nie stosować uszkodzonych lub zużytych przewodów zasilania, gdyż powodują one znaczne zagrożenie dla bezpieczeństwa użytkownika,
- prace instalacyjne muszą być wykonywane przez odpowiednio przeszkolony personel techniczny,
- nie stosować urządzenia w miejscach występowania substancji łatwopalnych,
- zabezpieczyć urządzenie przed dostępem dzieci lub osób niepowołanych,
- upewnić się, że urządzenie zostało odpowiednio zamocowane,
- urządzenie jest wyłączone dopiero po odłączeniu przewodów zasilania komputera oraz przewodów łączących je z innymi urządzeniami,
- jeśli urządzenie zostanie przeniesione z miejsca chłodnego do ciepłego, w jego wnętrzu może skroplić się para wodna uniemożliwiając prawidłowe funkcjonowanie - należy wówczas odczekać, aż wilgoć odparuje

Uwaga: Nie należy dotykać styków gniazd znajdujących się na obudowie urządzenia. Wyładowanie elektrostatyczne może spowodować trwałe uszkodzenie urządzenia.

4. Opis urządzenia

4.1. Diody LED

Wskazania LED	Stan	Status pracy
Zielona statusu	nieregularny	Urządzenie jest w trybie oszczędzania energii lub jest podłączone, ale nie transmituje, ani nie odbiera żadnych danych.
Zielona statusu	świeci	Urządzenie w trybie wybudzenia.
Zielona statusu	pulsuje	Urządzenie nadaje i odbiera dane.

4.2. Instalacja sprzętu

Aby zainstalować kartę sieciową, należy:

- wyłączyć komputer PC i odłączyć kabel zasilający,
- otworzyć obudowę komputera, zlokalizować wolny port PCI na płycie głównej. Usunąć metalową zaślepkę i wsunąć w jej miejsce kartę sieciową. Upewnić się, że karta leży dobrze w porcie PCI, a wszystkie styki urządzenia poprawnie przylegają do portu. Następnie przykręcić kartę śrubką montażową do obudowy komputera,
- zamknąć obudowę komputera, podłączyć kabel zasilający i uruchomić PC.

4.3. Instalacja oprogramowania

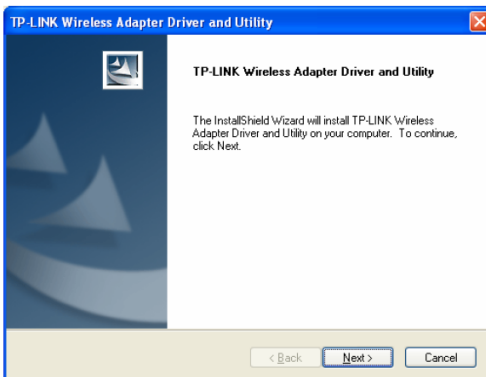
Instalacja bezprzewodowego klienta TP-LINK oraz sterowników karty sieciowej dokonywana jest przy użyciu kreatora instalacji znajdującego się na dołączonej płycie CD. Jeśli karta zostanie zainstalowana przed instalacją odpowiedniego oprogramowania, system wyświetli okno „Znaleziono nowy sprzęt”. Należy kliknąć [Anuluj] i uruchomić program instalacyjny z płyty CD dostarczonej ze sprzętem.

W dalszej kolejności należy:

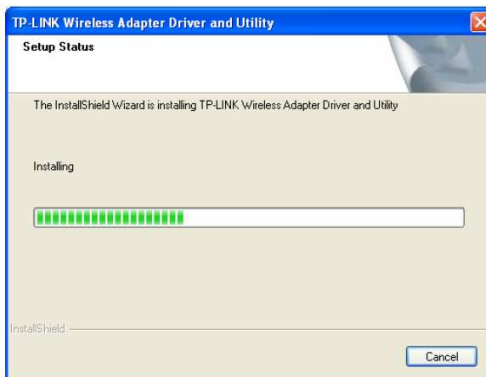
- włożyć płytę instalacyjną do napędu, kliknąć [Start] i wybrać [Uruchom]. W polu podać F:\XXX\Setup.exe (jeśli „F” jest literą napędu CD, jeśli nie - podać odpowiednią literę),



- aby rozpocząć instalację należy wybrać przycisk *Next*,



- rozpocznie się kopiowanie plików instalacyjnych, aby przerwać należy wybrać przycisk *Cancel*,



- podczas kopiowania plików pojawi się monit o zgodności sterowników z systemem, należy wybrać opcję *Continue Anyway*,



- aby zakończyć instalację należy wybrać przycisk „Finish”.



5. Konfiguracja

Urządzenie może być konfigurowane za pomocą narzędzia bezprzewodowego klienta TP-LINK. Po zainstalowaniu oprogramowania w pasku systemowym pojawi się ikona opisująca stan urządzenia – siłę sygnału i wskazanie RSSI (mocy otrzymanego sygnału).

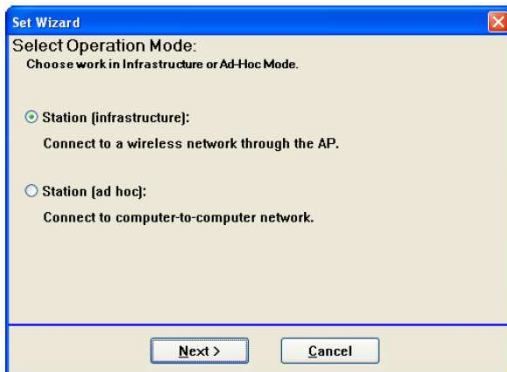
	Ikona szara, brak połączenia.
	Ikona czerwona, sygnał jest o słabej mocy, RSSI mniejszy niż 5dB
	Ikona żółta, sygnał o słabej mocy, RSSI pomiędzy 5dB a 10dB.
	Ikona zielona, sygnał o dobrej mocy, RSSI pomiędzy 10dB a 20dB.
	Ikona zielona, sygnał o największej mocy, RSSI większy niż 20dB.

Podwójne kliknięcie w ikonę spowoduje uruchomienie aplikacji TWCU. Aplikację można również uruchomić wybierając odpowiednio Start → Program → TP-LINK → TP-LINK Wireless Client Utility.

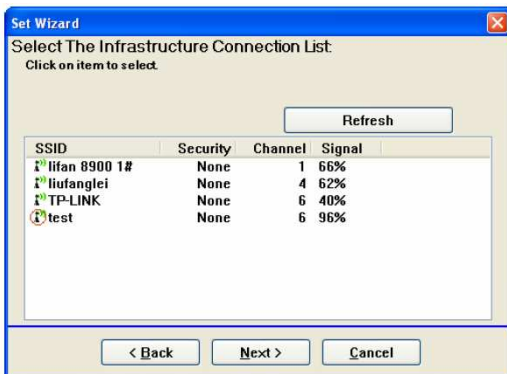
Aplikacja TWCU umożliwia m.in:

- wyświetlenie aktualnego statusu sieci i urządzenia,
- edytowanie i dodawanie profili konfiguracyjnych,
- wyświetlanie aktualnych informacji diagnostycznych.

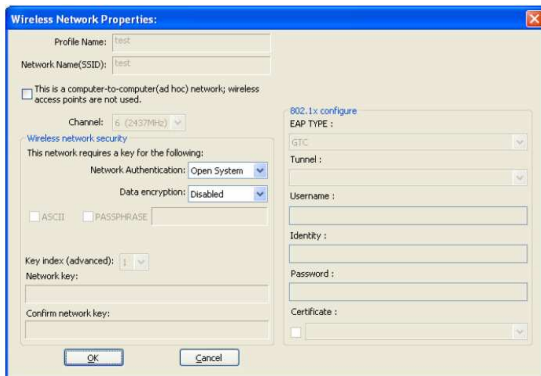
Aby ustawić tryb pracy urządzenia należy wybrać z górnego menu okna programu opcję *Set Wizard*. Należy wybrać właściwy tryb pracy: *infrastructure* lub *ad hoc*, następnie kliknąć *Next*.



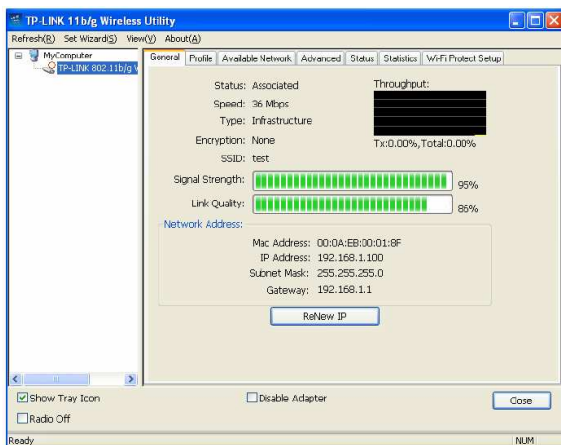
W kolejnym oknie pojawi się lista dostępnych sieci bezprzewodowych, aby odświeżyć listę należy wybrać przycisk *Refresh*. Następnie kliknąć *Next*.



Ustawić opcje: Network Authentication oraz Data encryption, następnie kliknąć OK.



Główne okno programu udostępnia szereg informacji dotyczących sieci bezprzewodowej. Informacje uszeregowane są w poszczególnych zakładkach:



General

– podstawowe informacje dotyczące pracy urządzenia, tj. siła sygnału, typ połączenia, adresy sieciowe, szybkość połączenia, itp.

Profile

– zarządzanie profilami (dodawanie, usuwanie, edycja)

Available Network

– dostępne sieci bezprzewodowe,

Advanced

– zaawansowane opcje konfiguracji,

Status

– informacje dotyczące połączenia z siecią bezprzewodową,

Statistics

– statystyki ruchu,

WiFi Protect Setup

– dodatkowe zabezpieczenia sieci bezprzewodowej.

6. Informacja dla użytkowników o pozbywaniu się urządzeń elektrycznych i elektronicznych (dotyczy gospodarstw domowych)

Przedstawiony symbol umieszczony na produktach lub dołączonej do nich dokumentacji informuje, że niesprawnych urządzeń elektrycznych lub elektronicznych nie można wyrzucać razem z odpadami gospodarczymi.



Prawidłowe postępowanie w razie konieczności utylizacji, powtórnego użycia lub odzysku podzespołów polega na przekazaniu urządzenia do wyspecjalizowanego punktu zbiórki, gdzie będzie przyjęte bezpłatnie. W niektórych krajach produkt można oddać lokalnemu dystrybutorowi podczas zakupu innego urządzenia. Prawidłowa utylizacja urządzenia umożliwia

zachowanie cennych zasobów i uniknięcie negatywnego wpływu na zdrowie i środowisko, które może być zagrożone przez nieodpowiednie postępowanie z odpadami. Szczegółowe informacje o najbliższym punkcie zbiórki można uzyskać u władz lokalnych. Nieprawidłowa utylizacja odpadów zagrożona jest karami przewidzianymi w odpowiednich przepisach lokalnych.

W razie konieczności pozbycia się urządzeń elektrycznych lub elektronicznych, prosimy skontaktować się z najbliższym punktem sprzedaży lub dostawcą, którzy udzielą dodatkowych informacji.

7. Specyfikacja techniczna

Karta PCI	TL-WN353G	TL-WN353GD
Numer Atel	#02658	#06259
Standardy	IEEE 802.11b/g	
Chipset	Realtek	
Interfejs	PCI 32-bit	
Zakres częstotliwości	2400 MHz ÷ 2483,5 MHz	
Max. prędkość transmisji	54 Mbps	
Max. moc	15 dBm	
Tryby pracy	Ad-Hoc, Infrastructure	
Bezpieczeństwo WLAN	64/128/152-bit WEP, WPA, WPA2, TKIP/AES	
Antena	nieodłączalna	dołączalna, SMA-RP
Wsparcie dla roamingu	tak	
Sterowniki	Windows 98SE/ME/2000/XP/Vista	
Wymiary	133x121x22 mm	
Dopuszczalna temperatura pracy	0°C ÷ 40°C	
Dopuszczalna wilgotność otoczenia	10% ÷ 90%, niekondensująca	
Certyfikaty	CE, FCC	
Producent	TP-LINK	

Pomimo dołożenia wszelkich starań nie gwarantujemy, że publikowane w niniejszej instrukcji informacje są wolne od błędów.
W celu weryfikacji danych i uzyskania szczegółowych informacji dotyczących niniejszego urządzenia prosimy o odwiedzenie strony www.atel.com.pl.

Atel Electronics
www.atel.com.pl

dr/29.02.2008