

INSTRUKCJA OBSŁUGI

PRINT SERVER
1x 10/100 RJ-45, 1x USB
TP-LINK



TL-PS110U

#06282

wersja 1.2

Wstęp

Print serwer TL-PS110U umożliwia udostępnienie drukarki w sieci LAN. Współpracuje z systemami opartymi o platformy Windows 9x/98/98SE/Me/NT 4.0/2000/XP/Vista, Mac OS 8.0 lub nowszy, UNIX/Linux, NetWare 3.12 lub nowszy (Bindery/NDS). Posiada możliwość zarządzania z użyciem protokołu SNMP. Dołączone oprogramowanie PAdmin ułatwia sprawną konfigurację urządzenia. Print serwer nie wspiera wydruku na drukarkach typu host, takich jak CAPT, GDI, PPA. Dzięki wbudowanemu serwerowi sieci urządzenie można konfigurować poprzez przeglądarkę internetową. Urządzenie zostało wyposażone w porty 10/100Mbps RJ-45 oraz USB, wspiera protokoły TCP/IP, IPX, NetBEUI, AppleTalk, LPR, SMB (over IP) oraz RAW TCP. Urządzenie może być montowane na ścianie.

Ostrzeżenie

Należy zapewnić bezpieczne warunki pracy urządzenia. Dokonanie przez użytkownika jakichkolwiek własnych zmian w urządzeniu może spowodować jego nieprawidłowe funkcjonowanie i utratę gwarancji.

Bezpieczeństwo użytkownika

Urządzenie zostało zaprojektowane i wyprodukowane z najwyższą starannością o bezpieczeństwo osób instalujących i użytkujących. Dla zapewnienia bezpieczeństwa pracy, należy stosować się do wszelkich wskazań zawartych w tej instrukcji jak i instrukcjach obsługi urządzeń towarzyszących (np. komputera PC).

1. Zawartość opakowania

- print serwer TL-PS110U,
- zasilacz 3,3V DC 2A,
- płyta CD z oprogramowaniem i instrukcją obsługi w języku angielskim,
- niniejsza instrukcja obsługi.

Podczas dostawy należy upewnić się, że opakowanie nie jest uszkodzone. W przypadku stwierdzonych uszkodzeń należy niezwłocznie skontaktować się z dostawcą. Prosimy również o sprawdzenie zgodności zawartości opakowania z powyżej zamieszczoną listą.

2. Zawartość instrukcji

Instrukcja ta zawiera opis print serwera TL-PS110U z odpowiednimi procedurami instalacji, konfiguracji i użytkowania. **Przed przystąpieniem do instalacji urządzenia należy dokładnie przeczytać całość tej instrukcji**, w szczególności zaś punkty poświęcone bezpieczeństwu.

3. Zasady bezpieczeństwa

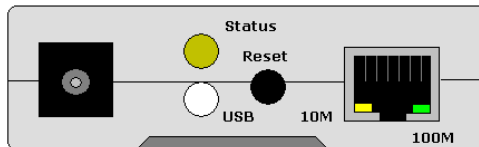
Print serwer TL-PS110U jest zgodny z przepisami w zakresie bezpieczeństwa użytkownika urządzeń elektrycznych.

- przed instalacją urządzeń należy odłączyć je od źródła zasilania,
- prace instalacyjne muszą być wykonywane przez odpowiednio przeszkolony personel techniczny,
- nie stosować urządzenia w miejscach występowania substancji łatwopalnych,
- zabezpieczyć urządzenie przed dostępem dzieci lub osób niepowołanych,
- upewnić się, że urządzenie zostało odpowiednio zamocowane,
- jeśli urządzenie zostanie przeniesione z miejsca chłodnego do ciepłego, w jego wnętrzu może skroplić się para wodna uniemożliwiająca prawidłowe funkcjonowanie. Należy wówczas odczekać, aż wilgoć odparuje.

Uwaga! Nie należy dotykać styków gniazd znajdujących się na obudowie urządzenia. Wylądowanie elektrostatyczne może spowodować trwałe uszkodzenie urządzenia.

4. Budowa

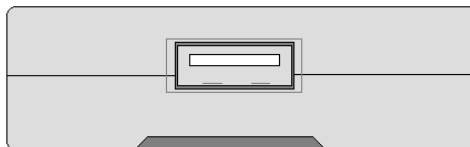
Panel przedni:



Na panelu przednim umieszczone są:

- gniazdo zasilania 3.3V 2A,
- złącze RJ-45,
- dioda wskazująca status urządzenia,
- dioda wskazująca podłączenie do portu USB
- przycisk Reset umożliwiający przywrócenie ustawień fabrycznych urządzenia.

Panel tylni:



Na panelu tylnym znajduje się złącze USB.

Urządzenie należy umieścić w taki sposób, by było widać diody kontrolne umieszczone na przednim panelu urządzenia.

Opis diod LED znajdujących się na przednim panelu urządzenia:

Dioda	Opis
Status	Podczas włączania urządzenia, dioda Status powinna błysnąć pięć razy. Jest to część procedury Power On Self Test (POST). Pięć błysnięć oznacza prawidłową pracę urządzenia, ich brak informuje o uszkodzeniu sprzętu. Po prawidłowo wykonanym teście dioda będzie włączona.
100Mbps	Świecenie ciągle diody w kolorze zielonym oznacza pracę portu urządzenia z prędkością 100Mbps.
10Mbps	Świecenie ciągle diody w kolorze żółtym oznacza pracę portu urządzenia z prędkością 10Mbps.
USB	Świecenie ciągle diody w kolorze żółtym wskazuje podłączenia drukarki ze złączem USB 1.1; świecenie w kolorze zielonym – podłączenie drukarki ze złączem USB 2.0.

5. Instalacja sprzętu

5.1 Zasilanie

Urządzenie zasilane jest poprzez zewnętrzny zasilacz AC/DC. Należy podłączyć zasilacz z adapterem do sieci prądu przemiennego 230V 50Hz, a złącze DC 3,3V wpiąć do gniazda zasilania urządzenia.

5.2 Oprogramowanie

Dołączone na płycie CD oprogramowanie wspomagające nie jest wymagane do prawidłowego funkcjonowania urządzenia. Jest to oprogramowanie służące do zarządzania urządzeniem z poziomu MS Windows® oraz uaktualniania oprogramowania print serwera.

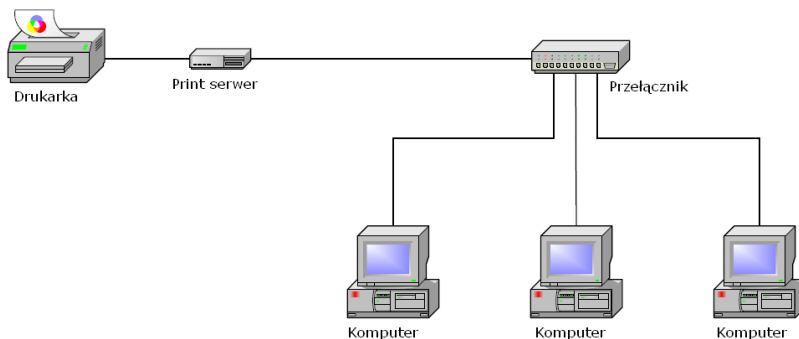
5.3 Środowisko pracy

Należy zadbać, aby urządzenie umieszczone było w sposób zapewniający dobry przepływ powietrza i łatwy dostęp do portów. Powietrze powinno być wolne od zanieczyszczeń, a urządzenie nie powinno znajdować się w bezpośredniej bliskości źródeł ciepła (piece, grzejniki, bezpośrednie nasłonecznienie) bądź urządzeń generujących zakłócenia elektromagnetyczne (silniki, telewizory, itp.).

5.4 Podłączenie urządzeń

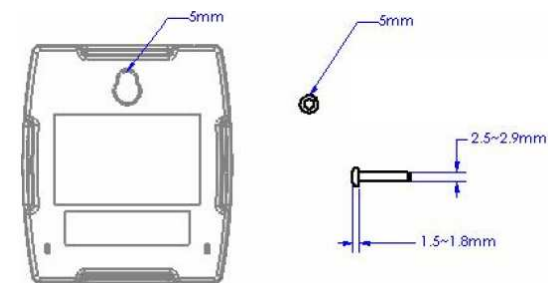
Aby poprawnie zainstalować print server należy:

- odłączyć drukarkę od zasilania,
- podłączyć print server do portu drukarki przyłączem USB,
- podłączyć drukarkę do zasilania,
- podłączyć zasilacz do złącza DC print serwera,
- podłączyć przyłącza UTP do portu RJ-45 print serwera i przełącznika/koncentratora,
- odczekać 10 sekund do czasu, aż diody LED przestaną pulsować.



5.5 Montaż na ścianie

Urządzenie może być montowane na ścianie. Na tylnej części urządzenia znajduje się otwór na śróbkę o wymiarach podanych na rysunku.



6. Instalacja oprogramowania PSAdmin

Aby uzyskać komunikację sieciową z urządzeniem, należy ustawić adres IP karty sieciowej komputera na: **192.168.0.x**, gdzie x jest liczbą całkowitą z przedziału (1-255) i jest różne od 10.

Domyślny adres IP print serwera:

Adres IP : **192.168.0.10**
Maska : **255.255.255.0**

W celu dokonania instalacji należy:

- włożyć do napędu płytę CD,

- wyświetli się okno powitalne:



- aby zainstalować urządzenie i skonfigurować połączenie z drukarką należy wybrać opcję Setup Wizard,
- postępować zgodnie z instrukcjami pojawiającymi się na ekranie.

Uwaga:

Instalacja oprogramowania z płyty CD spowoduje wgranie odpowiednich sterowników print serwera i uruchomienie kreatora ustawień.

7. Konfiguracja

7.1 Tabela rozwiązań konfiguracji

System operacyjny	Funkcja	Opis
Narzędzie PSAdmin / Kreator ustawień		
Windows 95/98/Me Windows NT/2000/XP/2003	Instalowanie pojedynczej sieci w sieci typu „każdy z każdym” lub „klient-serwer”	Prosta instalacja z płyty CD dostarczonej z urządzeniem
Wbudowany serwer sieciowy		
Windows 95/98/Me Windows NT/2000/XP/2003 Linux, Mac OS ...	Zdalna konfiguracja poprzez prywatną sieć LAN	Konfiguracja za pośrednictwem przeglądarki IE, Netscape, itp.
HP WEB JetAdmin		
Windows NT/2000/XP/2003	Zdalna konfiguracja i zarządzanie wraz z alarmowaniem	Rozwiązanie dla ciągłego zarządzania większą ilością drukarek w sieci LAN
Internetowy protokół drukowania		
Windows NT/2000/XP/2003	Drukowanie poprzez Internet	Oszczędzanie dystrybucji wysokiej jakości dokumentów przez Internet

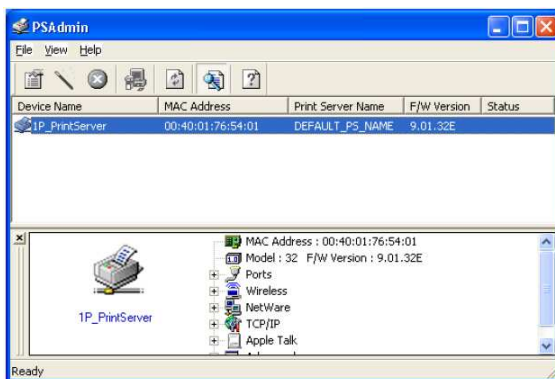
7.2 Konfiguracja drukarki do współpracy z print serwerem

- w folderze *Drukarki i faksy* (Start → Ustawienia → Panel sterowania) należy odnaleźć daną drukarkę,
- kliknąć prawym przyciskiem myszy na ikonie drukarki i z menu podręcznego wybrać *Właściwości*,
- wybrać zakładkę *Porty* i kliknąć na przycisk **[Dodaj port...]**,
- z wyświetlonej listy należy wybrać *Network Print Protocol*,
- w nowo otwartym oknie należy wybrać zakładkę *TCP/IP* i wybrać odpowiedni urządzenie.

7.3 Program PSAdmin

Do zarządzania urządzeniem służy aplikacja PSAdmin przeznaczona pod platformę Windows®. Program umożliwia zarówno konfigurację jak i obsługę urządzenia.

Po poprawnym zainstalowaniu i uruchomieniu oprogramowania (Start → Programy → Network Print Server → PSAdmin) pojawi się okno programu:



Widoczne informacje w głównym oknie programu:

- Device Name** - nazwa sprzętowa używanego print serwera,
- MAC Address** - adres ethernetowy MAC print serwera,
- Print Server Name** - nazwa print serwera, do którego podłączone jest urządzenie,
- Version** - wersja oprogramowania,
- Status** - bieżący status drukarek.

Znaczenie ikon:



- wyświetlenie właściwości urządzenia,



- uruchomienie kreatora konfiguracji urządzenia,



- przywracanie ustawień fabrycznych urządzenia,



- aktualizacja programowania urządzenia,

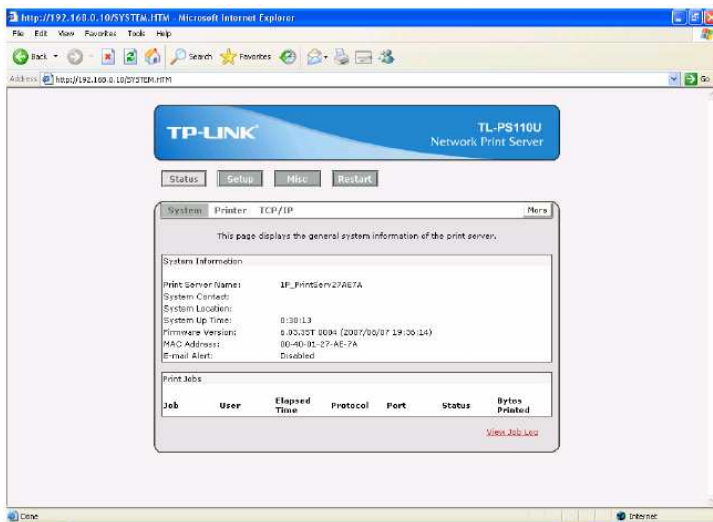


- odświeżenie listy dostępnych print serwerów w sieci.

7.4 Zarządzanie przy użyciu przeglądarki internetowej

Zarządzanie urządzeniem może odbywać się poprzez przeglądarkę internetową. W pole adresu przeglądarki należy wpisać adres IP print serwera: **192.168.0.10**.

Pojawi się główne okno konfiguracji:



Dostępne opcje:

- Status** - informacje dotyczące print serwera np.: nazwa, wersja sterowników, adres MAC, ustawienia TCP-IP (adres IP, maska, brama domyślna).
- Setup** - umożliwia zmianę nazwy serwera MFP, wprowadzenie hasła administracyjnego. Domyślna nazwa użytkownika to **admin**, domyślne hasło **jest puste**.

Opcja Setup umożliwia także określenie sposobu przyznawania adresu IP (przez serwer DHCP/BOOTP lub ręcznie).

- Misc** - umożliwia przywrócenie ustawień fabrycznych urządzenia lub wgranie nowych sterowników.
- Restart** - restartowanie urządzenia.

8. Konserwacja

Print serwer TL-PS110U nie wymaga dodatkowych czynności konserwacyjnych. Zalecamy umieszczenie go na trwałej podstawie lub przymocowanie do ściany i takie poprowadzenie przewodów zasilania, aby nie mogły być przypadkowo uszkodzone przez operatora lub osoby postronne.

9. Informacja dla użytkowników o pozbywaniu się urządzeń elektrycznych i elektronicznych (dotyczy gospodarstw domowych)



Przedstawiony symbol umieszczony na produktach lub dołączonej do nich dokumentacji informuje, że niesprawnych urządzeń elektrycznych lub elektronicznych nie można wyrzucać razem z odpadami gospodarszymi.

Prawidłowe postępowanie w razie konieczności utylizacji, powtórnego użycia lub odzysku podzespołów polega na przekazaniu urządzenia do wyspecjalizowanego punktu zbiórki, gdzie będzie przyjęte bezpłatnie. W niektórych krajach produkt można oddać lokalnemu dystrybutorowi podczas zakupu innego urządzenia.

Prawidłowa utylizacja urządzenia umożliwia zachowanie cennych zasobów i uniknięcie negatywnego wpływu na zdrowie i środowisko, które może być zagrożone przez nieodpowiednie postępowanie z odpadami. Szczegółowe informacje o najbliższym punkcie zbiórki można uzyskać u władz lokalnych. Nieprawidłowa utylizacja odpadów zagrożona jest karami przewidzianymi w odpowiednich przepisach lokalnych.

W razie konieczności pozbycia się urządzeń elektrycznych lub elektronicznych, prosimy skontaktować się z najbliższym punktem sprzedaży lub dostawcą, którzy udzielą dodatkowych informacji.

10. Parametry techniczne

Print server	TL-PS110U
Numer Atel	#06282
Pamięć Flash	1 MB
Pamięć RAM	2 MB
Standardy	IEEE 802.3/u
Porty	1x 10/100 Mbps RJ-45, 1x USB 2,0
Protokoły	TCP/IP, IPX, NetBEUI, AppleTalk, LPR, SMB (over IP), RAW TCP
Wspierane SO	Windows 9x/98/98SE/Me/NT 4.0/2000/XP/Vista, Mac OS 8.0 lub nowszy, UNIX/Linux, NetWare 3.12 lub nowszy (Bindery/NDS)
Adresacja	statyczny IP, klient DHCP
Zarządzanie	WWW, aplikacja, telnet, HP Web JetAdmin / HP JetAdmin
Funkcje dodatkowe	POST (Power On Self Test), E-mail Alert
Zasilanie	zasilacz 3,3V DC 2A, ~230V AC 50 Hz
Wymiary	73x65x30 mm
Dopuszczalna temp. pracy	0°C ÷ 50°C
Dopuszczalna wilg. otoczenia	0% ÷ 90%, niekondensująca
Certyfikaty	CE, FCC
Producent	TP-Link

Pomimo dołożenia wszelkich starań nie gwarantujemy, że publikowane w niniejszej instrukcji informacje są wolne od błędów. W celu weryfikacji danych i uzyskania szczegółowych informacji dotyczących niniejszego urządzenia prosimy o odwiedzenie strony www.atel.com.pl.

Atel Electronics
www.atel.com.pl

dr/25.03.2008