

INSTRUKCJA OBSŁUGI
BEZPRZEWODOWA KARTA USB 2.0
DRAFT N

TP-LINK



TL-WN821N

#06433

wersja 1.0

Wstęp

Bezprzewodowa karta USB TL-WN821N to oszczędne i wydajne rozwiązanie do budowy sieci radiowych. Urządzenie wyposażone zostało w szybki interfejs USB w wersji 2.0. Karta pracuje przy wsparciu 64/128/152 bitowego szyfrowania WEP, szyfrowania WPA/WPA2 oraz WPA-PSK/WPA2-PSK zapewniając wydajną i bezpieczną bezprzewodową komunikację LAN zarówno dla użytkowników domowych, jak i rozwiązań biznesowych. Karta pracuje zgodnie ze standardami IEEE 802.11b, IEEE 802.11g oraz IEEE 802.11n (Draft 2.0), zapewniając transmisję bezprzewodową z prędkością do 300Mbps. Wykorzystanie technologii MIMO pozwala na równoległe transmitowanie dwóch radiowych strumieni danych, dzięki czemu przepustowość kanału wzrasta 2-krotnie.

Ostrzeżenie

Należy zapewnić bezpieczne warunki pracy urządzenia (np. używać tylko ekranowanych przewodów do połączenia z komputerem lub innym urządzeniem peryferyjnym). Dokonanie przez użytkownika jakichkolwiek własnych zmian w urządzeniu może spowodować utratę możliwości jego legalnego użytkowania.

Oświadczenie dotyczące zakłóceń

Urządzenie generuje i wykorzystuje fale o częstotliwościach radiowych. Instalacja niezgodna z podanymi w instrukcji zaleceniami może powodować zakłócenia w komunikacji radiowej.

Bezpieczeństwo użytkowania

Urządzenie zostało zaprojektowane i wyprodukowane z najwyższą starannością o bezpieczeństwo osób instalujących i użytkujących. Dla zapewnienia bezpieczeństwa pracy, należy stosować się do wszelkich wskazań zawartych w tej instrukcji jak i instrukcjach obsługi urządzeń towarzyszących (np. komputera PC).

Oświadczenie dotyczące promieniowania

Nie powinno się przebywać w odległości mniejszej niż 20cm od pracującego urządzenia.

Deklaracja zgodności R&TTE

Urządzenie pracuje zgodnie z wymaganiami zawartymi w dyrektywie europejskiej opisującej urządzenia radiowe, terminale telekomunikacyjne oraz ich wzajemne rozpoznawanie i zgodność. (Directive 1999/5/CE of the European Parliament and the Council of Europe, march 1999, on radio equipment and telecommunication terminal equipment and the mutual recognition of their conformity).

Kraje przeznaczenia

Urządzenie jest przystosowane do pracy na terenie Polski.

Urządzenie pracujące w trybie ETSI jest przeznaczone do pracy w warunkach domowych i biurowych w krajach Unii Europejskiej, a także w Norwegii i Szwajcarii – krajach członkowskich EFTA.

Nie ma krajów europejskich, w których nie zaleca się stosowania tego urządzenia.

Ograniczenia w użytkowaniu

Francja: dopuszcza się prace tego urządzenia wyłącznie na kanałach nr 10, 11, 12, 13.

1. Zawartość opakowania

- bezprzewodowa karta USB TL-WN821N,
- kabel USB,
- płyta CD z oprogramowaniem wspomagającym, sterownikami oraz instrukcją obsługi, w języku angielskim,
- skrócona instrukcja obsługi w języku angielskim,
- niniejsza instrukcja obsługi.

Podczas dostawy należy upewnić się, że opakowanie nie jest uszkodzone. W przypadku stwierdzonych uszkodzeń należy niezwłocznie skontaktować się z dostawcą. Prosimy również o sprawdzenie zgodności zawartości opakowania z powyżej zamieszczoną listą.

2. Zawartość instrukcji

Instrukcja ta zawiera opis bezprzewodowej karty USB z odpowiednimi procedurami instalacji, konfiguracji i użytkowania. **Przed przystąpieniem do instalacji urządzenia należy dokładnie przeczytać całość tej instrukcji**, w szczególności zaś punkty poświęcone bezpieczeństwu.

3. Zasady bezpieczeństwa

Bezprzewodowa karta USB jest zgodna z przepisami w zakresie bezpieczeństwa użytkowania urządzeń elektrycznych.

- gniazdo sieciowe musi być uziemione zgodnie z obowiązującymi przepisami,
- przed przeniesieniem lub wykonywaniem innych operacji technicznych urządzenie należy odłączyć od zasilania,
- nie stosować uszkodzonych lub zużytych przewodów zasilania, gdyż powodują one znaczne zagrożenie dla bezpieczeństwa użytkownika,
- prace instalacyjne muszą być wykonywane przez odpowiednio przeszkolony personel techniczny,
- nie stosować urządzenia w miejscach występowania substancji łatwopalnych,
- zabezpieczyć urządzenie przed dostępem dzieci lub osób niepowołanych,
- upewnić się, że urządzenie zostało odpowiednio zamocowane,
- urządzenie traktowane jest jako wyłączone dopiero po odłączeniu przewodów zasilania oraz przewodów łączących je z innymi urządzeniami,
- jeśli urządzenie zostanie przeniesione z miejsca chłodnego do ciepłego, w jego wnętrzu może skroplić się para wodna uniemożliwiając prawidłowe funkcjonowanie. Należy wówczas odczekać, aż wilgoć odparuje.

Uwaga!

Nie należy dotykać styków gniazd znajdujących się na obudowie urządzenia. Wyładowanie elektrostatyczne może spowodować trwałe uszkodzenie urządzenia.

4. Instalacja sprzętu

4.1 Wskaźniki LED

Opis diod LED:

Dioda	Stan	Opis
Niebieska dioda Status	Świecenie nieregularne diody	Urządzenie skanuje połączenie sieciowe
Niebieska dioda Activity		
Niebieska dioda Status	Świecenie nieregularne	Urządzenie jest podłączone, brak transmisji danych
Niebieska dioda Activity		
Niebieska dioda Status	Pulsowanie diody	Transmisja danych
Niebieska dioda Activity		

4.2 Instalacja

Instalację karty USB umożliwiła kreator instalacji znajdujący się na dołączonej płycie CD. Kreator pomoże zainstalować narzędzie **bezprowodowego klienta TP-LINK Wireless N Client Utility (11NWCU)** oraz **sterowniki do karty**. Jeśli karta zostanie zainstalowana przed instalacją odpowiedniego oprogramowania, system wyświetli okno „Znaleziono nowy sprzęt”. Należy kliknąć przycisk [Anuluj] i uruchomić program instalacyjny z płyty CD dostarczonej ze sprzętem.



W dalszej kolejności należy:

- uruchomić plik Setup.exe znajdujący się na płycie CD,
- postępować zgodnie z zaleceniami kreatora instalacji,
- podłączyć urządzenie do wolnego portu USB komputera, lub użyć dostarczonego z kartą przyłącza USB.

System operacyjny automatycznie wykryje urządzenie i użyje odpowiednich sterowników.

5. Oprogramowanie

Program **TP-LINK Wireless N Client Utility (11NWCU)** to przydatne narzędzie pozwalające na monitorowanie połączenia sieciowego, zmianę statusu i ustawień karty USB. Umożliwia przeprowadzanie testów i tworzenie statystyk pozwalając na ciągłe monitorowanie połączenia sieciowego.

Po poprawnym zainstalowaniu oprogramowania w zasobniku systemowym (system tray) pojawi się ikona programu  lub . Kolor zielony oznacza prawidłowe połączenie karty z siecią, kolor szary oznacza brak sygnału.

Podwójne kliknięcie w ikonę spowoduje uruchomienie aplikacji. Aplikację można również uruchomić wybierając odpowiednio: Start → Programy → TP-LINK → TL-WN821N WIRELESS UTILITY → TL-WN821N Wireless Utility.

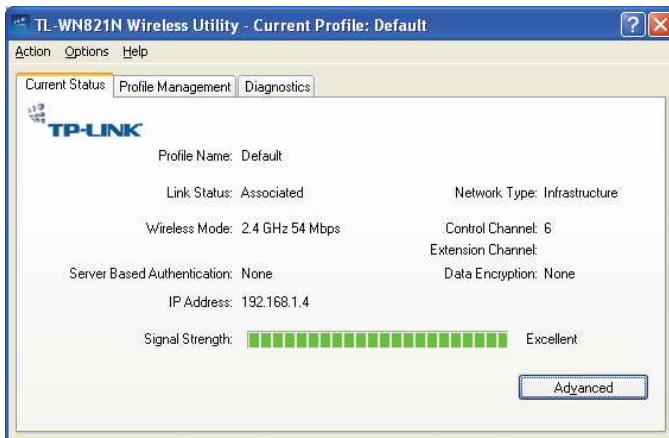
Główne okno programu składa się z trzech zakładek: Current Status, Profile Management, Diagnostics.

5.1 Zakładka Current Status

Zakładka Current Status umożliwia uzyskanie informacji o aktualnym stanie pracy urządzenia.

Dostępne opcje:

Profile Name	- aktywny profil pracy,
Link Status	- stan połączenia,
Wireless Mode	- częstotliwość pracy oraz prędkość transmisji danych,
Network Type	- tryb pracy urządzenia,
IP Address	- bieżący adres IP urządzenia,
Current Channel	- kanał używany przez urządzenie,
Data Encryption	- sposób zabezpieczenia połączenia,
Server Based Auth	- stan uwierzytelniania w przypadku korzystania z takiej usługi,
Signal Strength	- siła sygnału urządzenia, z którym łączy się karta.

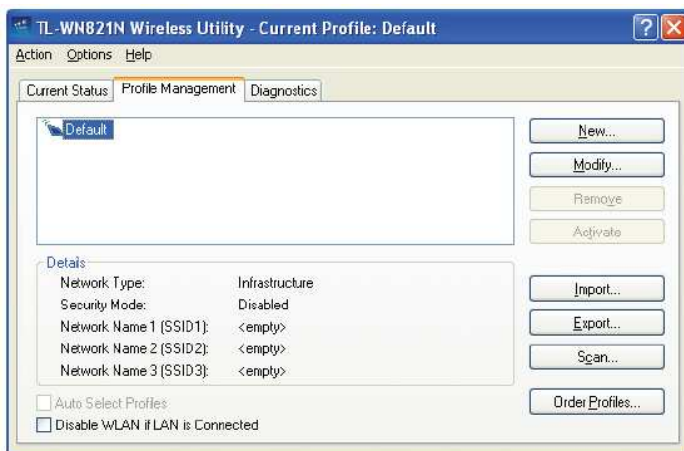


5.2 Zakładka Profile Management

Zakładka Profile Management służy do zarządzania profilami połączeń. Profil połączenia stanowi pewien zbiór ustawień, z jakimi karta łączy się z innymi urządzeniami.

Dostępne opcje:

- | | |
|-----------------------|---|
| New | - tworzenie nowego profilu, |
| Modify | - modyfikacja wybranego profilu, |
| Remove | - usuwanie wybranego profilu, |
| Activate | - ustawianie danego profilu jako aktywny, |
| Import | - zaimportowanie plików z ustawieniami profilu, |
| Export | - wyeksportowanie danego profilu wraz z ustawieniami do pliku, |
| Scan | - wyszukanie wszystkich dostępnych sieci Wi-Fi, |
| Order Profiles | - ustawienie kolejności aktywowanych profili i wykonywania prób połączeń. |



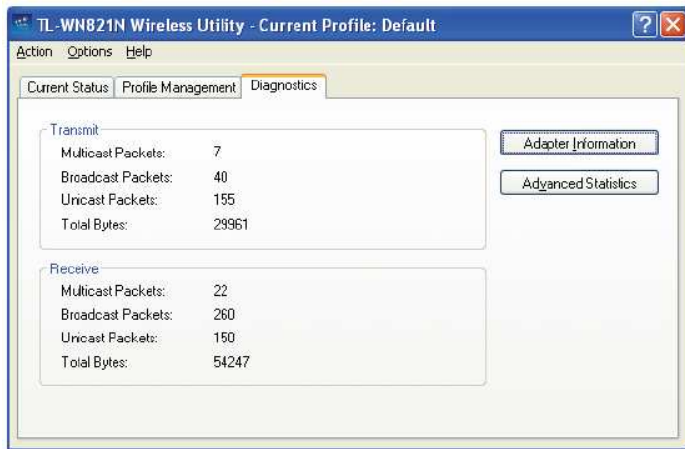
5.3 Zakładka Diagnostics

Zakładka Diagnostics umożliwia przeprowadzenie szeregu automatycznych testów, na podstawie których można określić, czy posiadane urządzenie działa poprawnie. Przedstawione są tu ilości wysyłanych i odebranych pakietów danych.

Dostępne opcje:

Adapter Information - podstawowe informacje dotyczące karty sieciowej PCI i jej sterowników,

Advanced Statistics - szczegółowe dane dotyczące transmisji wysyłanych i odbieranych ramek.



6. Informacja dla użytkowników o pozbywaniu się urządzeń elektrycznych i elektronicznych (dotyczy gospodarstw domowych)



Przedstawiony symbol umieszczony na produktach lub dołączonej do nich dokumentacji informuje, że niesprawnych urządzeń elektrycznych lub elektronicznych nie można wyrzucać razem z odpadami gospodarczymi.

Prawidłowe postępowanie w razie konieczności utylizacji, powtórnego użycia lub odzysku podzespołów polega na przekazaniu urządzenia do wyspecjalizowanego punktu zbiórki, gdzie będzie przyjęte bezpłatnie.

W niektórych krajach produkt można oddać lokalnemu dystrybutorowi podczas zakupu innego urządzenia. Prawidłowa utylizacja urządzenia umożliwi zachowanie cennych zasobów i uniknięcie negatywnego wpływu na zdrowie i środowisko, które może być zagrożone przez nieodpowiednie postępowanie z odpadami. Szczegółowe informacje o najbliższym punkcie zbiórki można uzyskać u władz lokalnych. Nieprawidłowa utylizacja odpadów zagrożona jest karami przewidzianymi w odpowiednich przepisach lokalnych.

W razie konieczności pozbycia się urządzeń elektrycznych lub elektronicznych, prosimy skontaktować się z najbliższym punktem sprzedaży lub dostawcą, którzy udzielą dodatkowych informacji.

7. Parametry techniczne

TP-Link TL-WN821N	
Numer Atel	#06433
Standard	IEEE 802.11n, IEEE 802.11 b/g
Interfejs	USB 2.0 typ A
Zakres częstotliwości	2400 MHz ÷ 2483,5 MHz
Max. prędkość transmisji	300 Mbps
Max. moc	20 dBm
Tryby pracy	Ad-hoc, infrastructure
Bezpieczeństwo	WEP 64/128/152-bit, WPA, WPA-PSK, TKIP, AES
Wsparcie dla roamingu	tak
Funkcje WLAN	MIMO, CCA
Sterowniki	Windows 2k/XP/Vista
Wymiary	94x26x11 mm
Dopuszczalna temperatura pracy	0°C ÷ 40°C
Dopuszczalna wilgotność powietrza	10% ÷ 90%, niekondensująca
Certyfikaty	CE, FCC
Producent	TP-Link

Pomimo dołożenia wszelkich starań nie gwarantujemy, że publikowane w niniejszej instrukcji informacje są wolne od błędów.
W celu weryfikacji danych i uzyskania szczegółowych informacji dotyczących niniejszego urządzenia prosimy o odwiedzenie strony www.atel.com.pl.

Atel Electronics
www.atel.com.pl

dr/04.06.2008